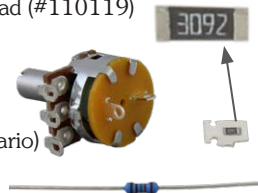


### Herramientas y materiales necesarios

1. Interruptor de sensibilidad y la perilla de montaje (# 102976), o Interruptor de sensibilidad (#110119)
2. Destornillador Phillips
3. Destornillador plano pequeño
4. llave de 10 mm (3/8")
5. Cortadores de alambre (si es necesario)
6. Pelacables (si es necesario)
7. Alambre de soldadura con fundente
8. Soldador

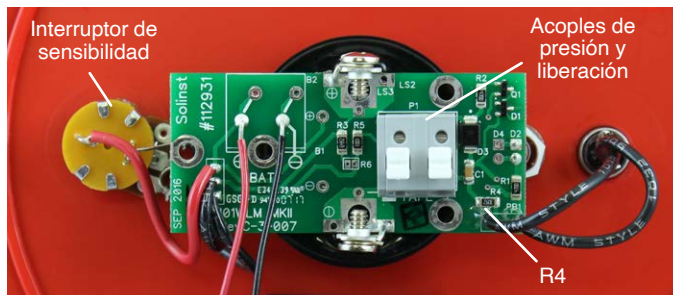


### Instrucciones

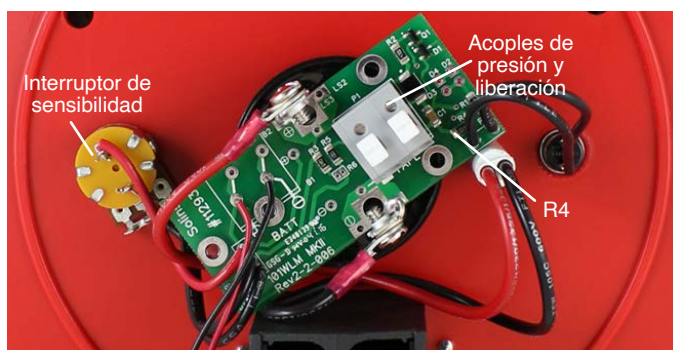
#### Para medidores de nivel de agua Mk2 (conexión de cinta de liberación rápida)

**Nota:** Las instrucciones de los medidores de nivel de agua Mk1 (conexión de cinta Molex, conexiones soldadas a la bandeja de la batería) se encuentran en la página 2.

1. Retire la batería.
2. Desenrosque el pequeño tornillo de latón situado en el lateral del botón de sensibilidad. Retire el botón de sensibilidad.
3. Desatornille y retire la placa frontal.
4. Presione hacia abajo los terminales blancos de los accesorios de liberación por presión en la placa de circuito y tire hacia afuera para quitar los cables de cinta.
5. Desuelde los cables de las conexiones al interruptor de sensibilidad; **observe el orden en que están conectados.**



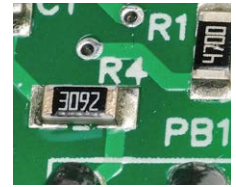
Parte posterior de la placa frontal del medidor de nivel de agua Mk2 (con luz de nuevo estilo)



Parte posterior de la placa frontal del medidor de nivel de agua Mk2 (con luz de estilo antiguo)

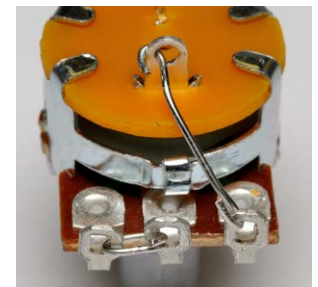
6. Desenrosque la tuerca que sujeta el interruptor de sensibilidad. Retire el interruptor de la placa frontal.

7. Busque la resistencia etiquetada "R4" en la placa de circuito. Si esta resistencia no está marcada con "3092", desuelde y sustitúyala por la suministrada con el nuevo interruptor de sensibilidad. No es necesario sustituir la resistencia si ya es la correcta.



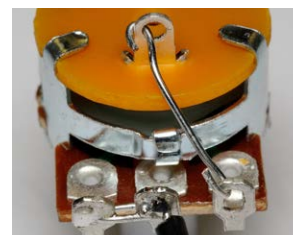
**Nota:** Deberá retirar la nueva resistencia del plástico blanco antes de instalarla.

8. Utilice la resistencia suministrada con el interruptor de sensibilidad para crear cables de puente entre las conexiones del nuevo interruptor de sensibilidad (no necesita la resistencia azul, sólo los cables). Suelde en su lugar. Ver fotos abajo.



9. Instale el nuevo interruptor de sensibilidad a través de la placa frontal. Coloque las tres puntas de conexión hacia el cajón de la batería, ligeramente hacia el centro del carrete. Fíjelos con la tuerca.
10. Pele los extremos de los cables retirados del interruptor de sensibilidad de 3 a 4 mm, si es necesario. Coloque los cables en las posiciones correctas mediante soldadura:

El cable negro de la esquina inferior izquierda de la placa se conecta a la clavija central del interruptor de sensibilidad. El otro cable negro se conecta al terminal de la derecha del interruptor de sensibilidad. El cable rojo se conecta al terminal superior del interruptor. Vea las fotos a continuación (algunas se muestran separadas de la placa de circuito para mayor claridad).



- Vuelva a conectar la cinta a la placa de circuito. Presione los terminales blancos de la placa de circuito e inserte los cables de la cinta. Suelte los terminales y los cables quedarán fijos. El cable de la parte superior de la cinta (con los números hacia arriba, o consulte la nota) se inserta en el terminal con un cuadrado blanco debajo de él en la placa de circuito.

**Nota:** Hay una "P" grabada en la cinta para ayudar a indicar la orientación correcta de la cinta: conductores superior e inferior.

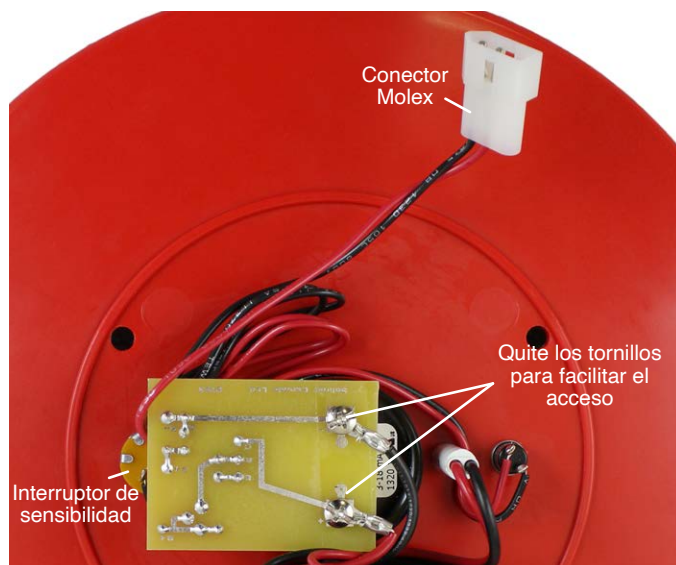


- Vuelva a colocar la batería y pruebe el medidor de nivel de agua para asegurarse de que las conexiones son correctas.
- Fijar el botón de sensibilidad con el tornillo de latón
- Vuelva a colocar la placa frontal, con tres tornillos.

## Instrucciones

### Para medidores de nivel de agua Mk1 (conexión de cinta Molex)

- Retire la batería.
- Desenrosque el pequeño tornillo de latón situado en el lateral del botón de sensibilidad. Retire el botón de sensibilidad.
- Desatornille y retire la placa frontal.

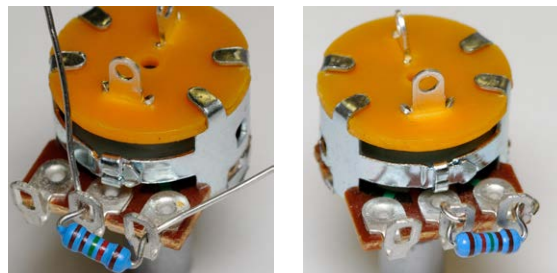


Parte posterior de la placa frontal del medidor de nivel de agua Mk1

- Desconecte el conector Molex que conecta la placa de circuito a la cinta.

**Nota:** Para obtener un mejor acceso al interruptor de sensibilidad en los Medidores de Nivel de Agua Mk1, es posible que desee desatornillar los dos tornillos que sujetan la placa de circuito a la Sonalert, con el fin de mover la placa de circuito fuera del camino.

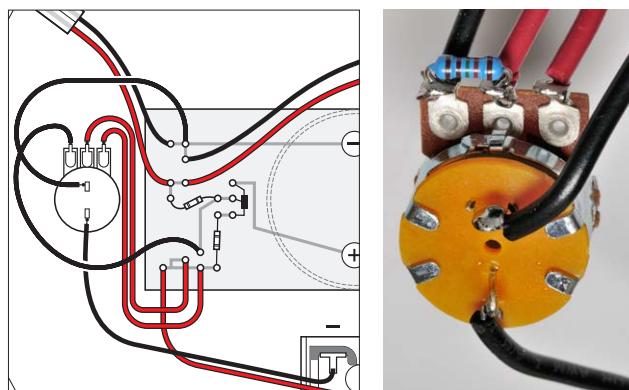
- Desuelde los cables de las conexiones al interruptor de sensibilidad; **observe el orden en que están conectados.**
- Desenrosque la tuerca que sujeta el interruptor de sensibilidad. Retire el interruptor de la placa frontal.
- Utiliza la resistencia azul para establecer una conexión entre las patillas central y derecha del interruptor. Suelde en su lugar. Ver fotos.



**Nota:** No necesita la resistencia marcada "3092" cuando sustituya el interruptor de sensibilidad de un medidor de nivel de agua Mk1.

- Instale el nuevo interruptor de sensibilidad a través de la placa frontal. Coloque las tres puntas de conexión frente a la bandeja de la batería y ligeramente hacia el centro del carrete. Fíjelos con la tuerca.
- Pele los extremos de los cables retirados del interruptor de sensibilidad de 3 a 4 mm, si es necesario. Coloque los cables en las posiciones correctas mediante soldadura:

Los dos cables rojos de la parte inferior de la placa de circuitos están conectados a las dos primeras conexiones del interruptor de sensibilidad. El cable negro de la parte inferior de la placa de circuito se conecta a la tercera clavija del interruptor de sensibilidad. El cable negro más cercano a la parte superior de la placa de circuito se conecta a la clavija de la parte superior del interruptor de sensibilidad. El otro cable negro conectado a la parte superior del interruptor de sensibilidad está conectado al terminal negativo de la bandeja de la batería. Utilice el diagrama y la foto de abajo como referencia.



- Vuelva a conectar la cinta a la placa de circuito utilizando el conector Molex.
- Vuelva a colocar la batería y pruebe el medidor de nivel de agua para asegurarse de que las conexiones son correctas.
- Fijar el botón de sensibilidad con el tornillo de latón
- Vuelva a colocar la placa frontal, con tres tornillos.

®Solinst es una marca registrada de Solinst Canada Ltd.